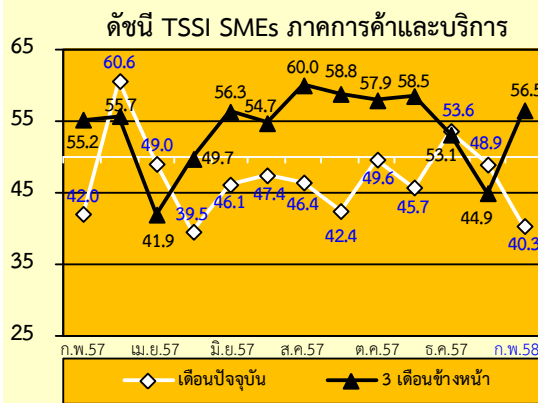


รายงานดัชนีความเชื่อมั่นผู้ประกอบการภาคการค้าและบริการ

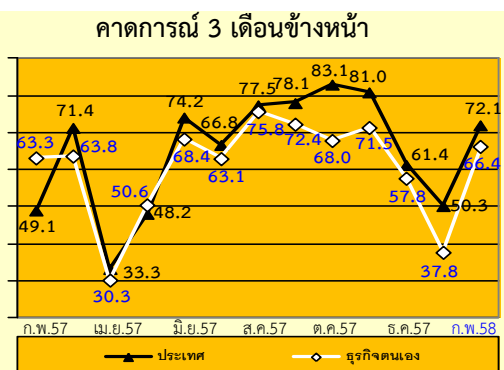
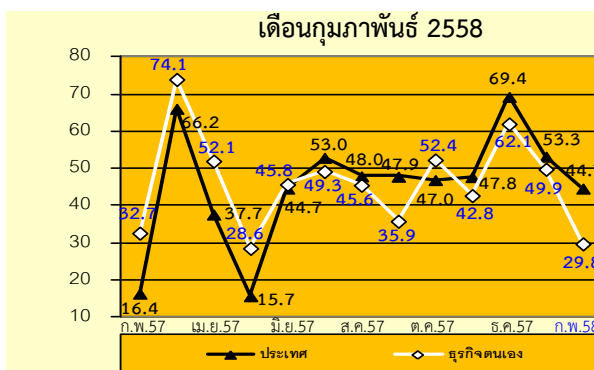
Trade & Service Sentiment Index: TSSI

ปีที่ 13 ฉบับที่ 2 ประจำเดือน กุมภาพันธ์ 2558

รายงานดัชนีฯ SMEs เดือน ก.พ.2558 ผู้ประกอบการทั่วประเทศ เชื่อมมั่น 3 เดือนข้างหน้าแนวโน้มดีขึ้นทุกภาคธุรกิจ โดยเฉพาะกลุ่มค้าส่งสินค้าเกษตร สถานีบริการน้ำมันและร้านค้าปลีกสมัยใหม่ รวมถึงบริการขนส่งมวลชนและขนส่งสินค้า มีความเชื่อมั่นเพิ่มสูงสุด ผลจากเข้าสู่เทศกาลสงกรานต์ซึ่งจะกระตุ้นทั้งการบริโภคและการท่องเที่ยวในประเทศ ผนวกกับปัจจัยบวกจากการลงทุนในประเทศ ค่าครองชีพ การท่องเที่ยว การลงทุนในตลาดหลักทรัพย์ รวมถึงภาคอุตสาหกรรม ที่ปรับตัวดีขึ้น จะเกื้อหนุนให้เศรษฐกิจของ SMEs ปรับตัวดีขึ้น



ดัชนีความเชื่อมั่นของผู้ประกอบการวิสาหกิจขนาดกลางและขนาดย่อม (SMEs) ในเดือนปัจจุบันค่าดัชนีความเชื่อมั่นอยู่ที่ระดับ 40.3 ปรับตัวลดลงจาก 48.9 เป็นผลมาจากองค์ประกอบด้านกำไร การลงทุน การจ้างงานและยอดจำหน่ายลดลง สำหรับค่าดัชนีความเชื่อมั่นคาดการณ์ 3 เดือน อยู่ที่ระดับ 56.5 ปรับตัวเพิ่มขึ้นจาก 44.9 เป็นผลมาจากการปรับตัวเพิ่มขึ้นขององค์ประกอบด้านกำไร ต้นทุนและยอดจำหน่าย เมื่อเทียบกับเดือนที่ผ่านมา (รายละเอียด หน้า 3-5)



สำหรับค่าดัชนีความเชื่อมั่นทั้งต่อทั้งภาวะเศรษฐกิจประเทศและต่อธุรกิจตนเองในปัจจุบันปรับตัวลดลงอยู่ที่ระดับ 44.7 และ 29.5 จากระดับ 53.3 และ 49.9 ในเดือนก่อนตามลำดับ สำหรับคาดการณ์ 3 เดือนข้างหน้าความเชื่อมั่นทั้งต่อภาวะเศรษฐกิจประเทศและต่อธุรกิจตนเองปรับตัวเพิ่มขึ้น (รายละเอียดหน้า 6)

ดัชนีประจำเดือนกุมภาพันธ์ 2558 เมื่อเปรียบเทียบกับเดือนมกราคม พบว่า ดัชนี TSSI SMEs รวมภาคการค้าและบริการลดลงอยู่ที่ 40.3 จากระดับ 48.9 (ลดลง 8.6) ซึ่งเป็นการลดลงทั้งภาคการค้าส่ง ภาคค้าปลีก และภาคบริการ ผลจากการบริโภคภายในประเทศยังอยู่ในภาวะซบเซา รวมทั้งภาวะเศรษฐกิจประเทศและเศรษฐกิจโลกฟื้นตัวช้ากว่าที่คาดการณ์ไว้ ขณะที่ดัชนีคาดการณ์ 3 เดือนข้างหน้า ค่าดัชนีเพิ่มขึ้นอยู่ที่ 56.5 และเป็นการเพิ่มขึ้นทุกภาคธุรกิจ เช่นเดียวกับความเชื่อมั่นต่อเศรษฐกิจประเทศและต่อธุรกิจตนเอง ทั้งนี้ เป็นการเพิ่มขึ้นทั้งดัชนีโดยภาพรวมและรายภูมิภาค



สำนักงานส่งเสริมวิสาหกิจขนาดกลางและขนาดย่อม
21 อาคารทีเอสที ทาวเวอร์ ชั้น G, 17-18, 23 ถ.วิภาวดีรังสิต แขวงจอมพล
เขตจตุจักร กรุงเทพฯ 10900 www.sme.go.th



สำนักดัชนีเศรษฐกิจการค้า กระทรวงพาณิชย์
44/100 อาคาร 2 ดิกริมนี้ ชั้น 7 ถ.นนทบุรี 1 ต. บางกระสอบ อ.เมือง จ.นนทบุรี 11000
www.price.moc.go.th



หอการค้าไทย
150 ถ.ราชบพิธ เขตพระนคร กรุงเทพฯ 10200



ศูนย์พยากรณ์เศรษฐกิจและธุรกิจ มหาวิทยาลัยหอการค้าไทย
126/1 ถ.วิภาวดีรังสิต แขวงดินแดง เขตดินแดง กรุงเทพฯ 10400

หากมีข้อสงสัยใดๆ สอบถามได้ที่ :

สำนักข้อมูลและวิจัย สำนักงานส่งเสริมวิสาหกิจขนาดกลางและขนาดย่อม

21 อาคารทีเอสที ทาวเวอร์ ชั้น G, 17, 18, 23 ถ.วิภาวดีรังสิต แขวงจอมพล เขตจตุจักร กรุงเทพฯ 10900

โทร. 0-2298-3051 0-2298-3056 โทรสาร 0-2273-8850, 0-2273-8888

Website : www.sme.go.th

E-mail : nussati@sme.go.th , thawachinee@sme.go.th

สำนักดัชนีเศรษฐกิจการค้า กระทรวงพาณิชย์ อาคาร 2 ดิกริมน้ำ ชั้น 7 ถ.นนทบุรี 1ต.บางกระสอบ อ.เมือง จ.นนทบุรี 11000

โทร. 0-2507-6764 ,0-2507-6765 โทรสาร 0-2507-5825

Website: www.price.moc.go.th

E-mail : tssi@moc.go.th, kannikap@moc.go.th, kalayak@moc.go.th ,patchareeyat@moc.go.th

ข้อชี้แจง

การรายงานดัชนีความเชื่อมั่นผู้ประกอบการภาคการค้าและบริการ

ดัชนีความเชื่อมั่นผู้ประกอบการภาคการค้าและบริการ (Trade and Services Sentiment Index : TSSI) ซึ่งจัดทำขึ้นโดยความร่วมมือระหว่าง สำนักงานส่งเสริมวิสาหกิจขนาดกลางและขนาดย่อม สำนักดัชนีเศรษฐกิจการค้า กระทรวงพาณิชย์ หอการค้าไทย และ ศูนย์พยากรณ์เศรษฐกิจและธุรกิจ มหาวิทยาลัยหอการค้าไทย โดยมีวัตถุประสงค์เพื่อส่งเสริมการพัฒนาทางด้านสถิติที่เกี่ยวข้องกับความเชื่อมั่นของผู้ประกอบการในวิสาหกิจขนาดกลางและขนาดย่อม และเพื่อเป็นเครื่องมือในการวิเคราะห์แนวโน้มภาวะการณ์ของวิสาหกิจขนาดกลางและขนาดย่อมในภาคการค้าและบริการสำหรับหน่วยงานที่เกี่ยวข้องและผู้ประกอบการ

ขั้นตอนการจัดสร้างดัชนีความเชื่อมั่นทางธุรกิจ

การสำรวจความเชื่อมั่นผู้ประกอบการภาคการค้าและบริการทำขึ้นเพื่อรวบรวมข้อมูลจากสถานประกอบการขนาดกลางและขนาดย่อม และขนาดใหญ่ควบคู่ไปด้วย โดยสุ่มตัวอย่างจากสถานประกอบการต่างๆ ใน 14 จังหวัดกระจายทั่วทุกภาคของประเทศ จำนวน 2,000 ตัวอย่าง กลุ่มตัวอย่างเหล่านี้เป็นกลุ่มตัวอย่างประจำ ประกอบด้วย สถานประกอบการในภาคการค้าและบริการ โดยภาคการค้าประกอบด้วย การค้าส่งและการค้าปลีก ได้แก่ สินค้าเกษตร สินค้าอุปโภค/บริโภค วัสดุก่อสร้าง รถจักรยานยนต์/รถยนต์ ร้านค้าปลีก (สมัยใหม่) ร้านค้าปลีก (ดั้งเดิม) สถานีบริการน้ำมัน ภาคบริการประกอบด้วย การก่อสร้าง กิจกรรมอสังหาริมทรัพย์ บริการด้านสุขภาพ/ความงาม การท่องเที่ยว สันทนาการ/วัฒนธรรม/การศึกษา ด้านการขนส่ง โรงแรม/เกสต์เฮาส์/บังกะโล ร้านอาหาร/ภัตตาคาร และขนส่งมวลชน

เนื่องจากจุดประสงค์ของการสำรวจความเชื่อมั่นผู้ประกอบการภาคการค้าและบริการ เพื่อให้ทราบถึงสถานการณ์โดยรวมของภาคธุรกิจ แบบสอบถามจึงถูกออกแบบให้กระชับเข้าใจง่าย โดยครอบคลุมในประเด็นคำถามเกี่ยวกับความคิดเห็นที่มีต่อธุรกิจในการประมวลผลดัชนีความเชื่อมั่น ซึ่งประกอบไปด้วยองค์ประกอบของธุรกิจด้าน (1) กำไร (2) การลงทุน (3) ต้นทุนธุรกิจ (4) การจ้างงาน และ (5) ยอดจำหน่ายสินค้าและบริการ และความคิดเห็นที่มีต่อเศรษฐกิจของประเทศโดยรวม และเศรษฐกิจในสาขาธุรกิจของผู้ตอบแบบสอบถาม รวมทั้งปัจจัยที่มีผลต่อภาวะดีขึ้นและแย่ลงในธุรกิจ ซึ่งความคิดเห็นเหล่านี้จะถูกนำไปประกอบการวิเคราะห์ผลของดัชนีความเชื่อมั่น

การคำนวณและแปลความหมายค่าดัชนี

ผลการสำรวจแต่ละเดือนจะได้ดัชนี 2 ชุดคือ (1) ดัชนีในเดือนที่ถาม ซึ่งเรียกว่า ดัชนีเดือนปัจจุบัน (2) ดัชนีการคาดการณ์ในอนาคตที่ประเมินจาก เดือนที่ถาม ซึ่งเรียกว่า ดัชนีคาดการณ์ 3 เดือนข้างหน้า ค่าดัชนีคำนวณจากคะแนนที่เห็นในแต่ละคำตอบ (คือแปลงข้อมูลเชิงคุณภาพเป็นเชิงปริมาณ) โดยให้ คะแนนสูงสุดเท่ากับ 1.0 สำหรับคำตอบ “สูงขึ้น/ ดีขึ้น/ เพิ่มขึ้น” และให้คะแนน 0.5 และ 0 สำหรับคำตอบ “คงเดิม” และ “แย่ลง/ลดลง” ตามลำดับ

การแปลความหมายที่ได้ ค่าดัชนีที่ได้อาจมีค่า ต่ำกว่า 50, 50 หรือ สูงกว่า 50 ถ้า

TSSI < 50 แสดงว่าภาวะทางด้านธุรกิจแย่ลง

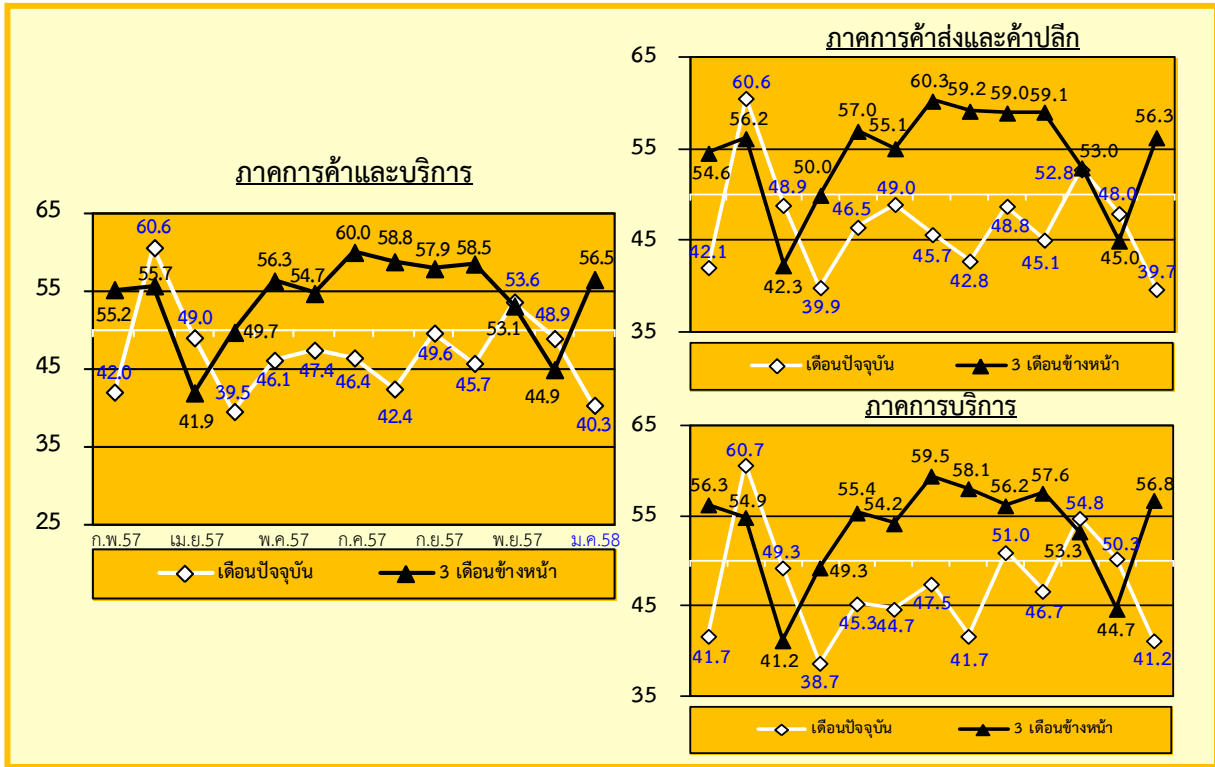
TSSI = 50 แสดงว่าภาวะทางด้านธุรกิจทรงตัว

TSSI > 50 แสดงว่าภาวะทางด้านธุรกิจดีขึ้น

การคำนวณและแปลความหมายด้านต้นทุนนั้น ดำเนินการให้คะแนนแบบผกผัน คือ ให้คะแนนเท่ากับ 1.0 สำหรับคำตอบ “ลดลง” ให้คะแนน 0.5 และ 0 สำหรับคำตอบ “คงเดิม” และ “สูงขึ้น” ตามลำดับ

ดัชนีความเชื่อมั่นผู้ประกอบการภาคการค้าและบริการ เดือนกุมภาพันธ์ 2558

ดัชนี TSSI ของวิสาหกิจขนาดกลางและขนาดย่อม (SMEs) เดือนมกราคม 2557



ดัชนีความเชื่อมั่นภาคการค้าและบริการของผู้ประกอบการ SMEs ในเดือนกุมภาพันธ์ 2558 ค่าดัชนีในปัจจุบันอยู่ที่ระดับ 40.3 ปรับตัวลดลงจาก 48.9 ในเดือนก่อน พิจารณาแยกตามประเภทของกิจการ พบว่ากิจการภาคการค้าส่งและค้าปลีกมีค่าดัชนีลดลงอยู่ที่ระดับ 39.7 จากระดับ 48.0 ในเดือนก่อน ส่วนกิจการภาคบริการปรับตัวลดลงอยู่ที่ระดับ 41.2 จากระดับ 50.3 ในเดือนก่อน จากค่าดัชนีทั้งในปัจจุบันและคาดการณ์ 3 เดือน พิจารณาได้ว่าผู้ประกอบการ SMEs ภาคการค้าและบริการมีความเชื่อมั่นลดลง

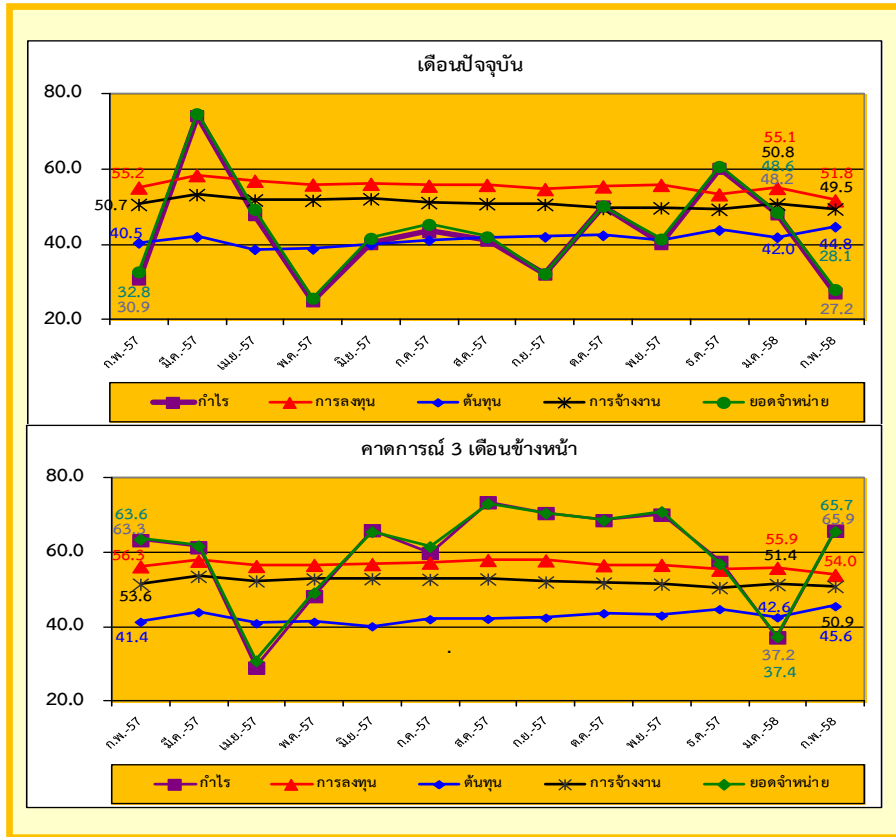
สาเหตุที่ค่าดัชนีความเชื่อมั่นในปัจจุบันปรับตัวลดลง เนื่องจากการบริโภคภายในประเทศยังไม่ฟื้นตัว รวมทั้งด้านการส่งออกซึ่งเป็นปัจจัยหลักในการขับเคลื่อนเศรษฐกิจยังคงปรับตัวลดลงต่อเนื่องจากเดือนมกราคมที่ผ่านมา โดยการส่งออกในเดือนกุมภาพันธ์ 2558 มีมูลค่าทั้งสิ้น 17,229.7 ล้านบาทหรือร้อยละ 6.14 เมื่อเทียบกับช่วงเดียวกันของปีก่อน ถือเป็น การปรับตัวลดลงมากที่สุดในรอบ 6 เดือน โดยการส่งออกสินค้าเกษตร/อุตสาหกรรมเกษตร ปรับตัวลดลงถึงร้อยละ 12.5 และการส่งออกสินค้าอุตสาหกรรมปรับตัวลดลงร้อยละ 3.7 เมื่อเทียบกับช่วงเดียวกันของปีก่อน เป็นผลจากการที่ภาวะเศรษฐกิจโลกที่ฟื้นตัวช้ากว่าที่คาดการณ์ไว้โดยเฉพาะในประเทศที่เป็นคู่ค้าหลักกับไทย ผสมกับการแข็งค่าของค่าเงินบาทที่ปรับตัวแข็งค่าขึ้นต่อเนื่องเป็นเดือนที่ 3 นับตั้งแต่เดือนธันวาคม 2557 โดยปรับตัวแข็งค่าขึ้นจากระดับ 32.7344 บาทต่อดอลลาร์สหรัฐฯ ณ สิ้นเดือนมกราคมอยู่ที่ระดับ 32.5734 บาทต่อดอลลาร์สหรัฐฯ ณ สิ้นเดือนกุมภาพันธ์ ส่งผลต่อความสามารถในการแข่งขันด้านราคาสินค้าส่งออกของไทยที่ลดลง อีกทั้งในภาคเกษตรระดับราคาสินค้าเกษตรสำคัญยังคงตกต่ำต่อเนื่อง โดยดัชนีราคาสินค้าเกษตรสำคัญปรับตัวลดลงต่อเนื่องเป็นเดือนที่ 13 นับตั้งแต่เดือนกุมภาพันธ์ 2557 โดยดัชนีราคาสินค้าเกษตรในเดือนกุมภาพันธ์ 2558 อยู่ที่ระดับ 139.66 ลดลงร้อยละ 2.46 เมื่อเทียบกับช่วงเดียวกันของปีที่ผ่านมา ผสมกับปริมาณผลผลิตที่ออกสู่ตลาดในเดือนกุมภาพันธ์ 2558 ปรับตัวลดลงในแทบทุกกลุ่มสินค้าเมื่อเทียบกับเดือนก่อนหน้า ส่งผลให้รายได้ของเกษตรกรลดลงต่อเนื่อง ผสมกับระดับราคาน้ำมันปรับเพิ่มขึ้นทั้งราคาขายปลีกน้ำมันเบนซิน 95 และดีเซล ในเดือนกุมภาพันธ์ที่ปรับตัวเพิ่มขึ้นลิตรละ 2.30 บาท ส่งผลกระทบต่อดัชนีของผู้ประกอบการและค่าครองชีพของประชาชนโดยตรง ซึ่งปัจจัยดังกล่าวเป็นปัจจัยที่ทำให้ผู้ประกอบการมีความเชื่อมั่นในปัจจุบันปรับตัวในทิศทางที่ลดลง

ดัชนีความเชื่อมั่นผู้ประกอบการภาคการค้าและบริการ เดือนกุมภาพันธ์ 2558

สาเหตุที่ค่าดัชนีความเชื่อมั่นคาดการณ์ 3 เดือนเพิ่มขึ้น เนื่องจากจะเข้าสู่ช่วงเทศกาลสงกรานต์สถานการณ์ด้านการใช้จ่ายใช้สอยและการเดินทางท่องเที่ยวของนักท่องเที่ยวทั้งชาวไทยและชาวต่างประเทศน่าจะมีความคึกคักเพิ่มมากขึ้น ซึ่งจำนวนนักท่องเที่ยวต่างชาติมีแนวโน้มปรับตัวดีขึ้นอย่างต่อเนื่องในช่วงที่ผ่านมา โดยจำนวนนักท่องเที่ยวต่างชาติที่เดินทางเข้ามาในประเทศไทยเดือนกุมภาพันธ์ 2557 มีจำนวนทั้งสิ้น 2.69 ล้านคน ปรับตัวเพิ่มขึ้นร้อยละ 29.60 เมื่อเทียบกับช่วงเดียวกันปีก่อน และเป็นการปรับตัวเพิ่มขึ้นของจำนวนนักท่องเที่ยวต่างชาติติดต่อกันเป็นเดือนที่ 5 ซึ่งปัจจัยดังกล่าวส่งผลให้ผู้ประกอบการมีความเชื่อมั่นคาดการณ์ 3 เดือนข้างหน้าปรับตัวในทิศทางที่เพิ่มขึ้น โดยในเดือนนี้ค่าดัชนีความเชื่อมั่นแยกพิจารณาในแต่ละองค์ประกอบในปัจจุบันอยู่ในระดับที่ไม่ดีนัก เนื่องจากค่าดัชนีความเชื่อมั่นอยู่ในระดับที่ต่ำกว่าค่าฐานที่ 50 เป็นส่วนใหญ่ ขณะที่ค่าดัชนีความเชื่อมั่นแยกพิจารณาในแต่ละองค์ประกอบคาดการณ์ 3 เดือนข้างหน้า อยู่ในระดับที่ค่อนข้างดี เนื่องจากค่าดัชนีความเชื่อมั่นอยู่ในระดับที่เกินกว่าค่าฐานที่ 50 เป็นส่วนใหญ่

ดัชนีความเชื่อมั่นผู้ประกอบการภาคการค้าและบริการ เดือนกุมภาพันธ์ 2558

ดัชนี TSSI ของวิสาหกิจขนาดกลางและขนาดย่อมแยกตามองค์ประกอบของปัจจัยกำหนดค่าดัชนี



เมื่อพิจารณาค่าดัชนีจำแนกตามองค์ประกอบธุรกิจของผู้ประกอบการ SMEs ในเดือนกุมภาพันธ์ 2557 ซึ่งประกอบด้วยค่าดัชนีความเชื่อมั่นด้านกำไร การลงทุน ต้นทุน การจ้างงาน และยอดจำหน่ายสินค้า โดยค่าดัชนีความเชื่อมั่นในแต่ละองค์ประกอบดังกล่าวในปัจจุบันอยู่ที่ 27.2 51.8 44.8 49.5 และ 28.1 ตามลำดับ ซึ่งค่าดัชนีความเชื่อมั่นแยกพิจารณาในแต่ละองค์ประกอบในปัจจุบันค่าดัชนีส่วนใหญ่มีการปรับตัวในทิศทางที่ลดลง มีเพียงดัชนีด้านต้นทุนเท่านั้นที่เพิ่มขึ้น เมื่อเทียบกับค่าดัชนีความเชื่อมั่นในปัจจุบันขององค์ประกอบดังกล่าวในเดือนที่ผ่านมา

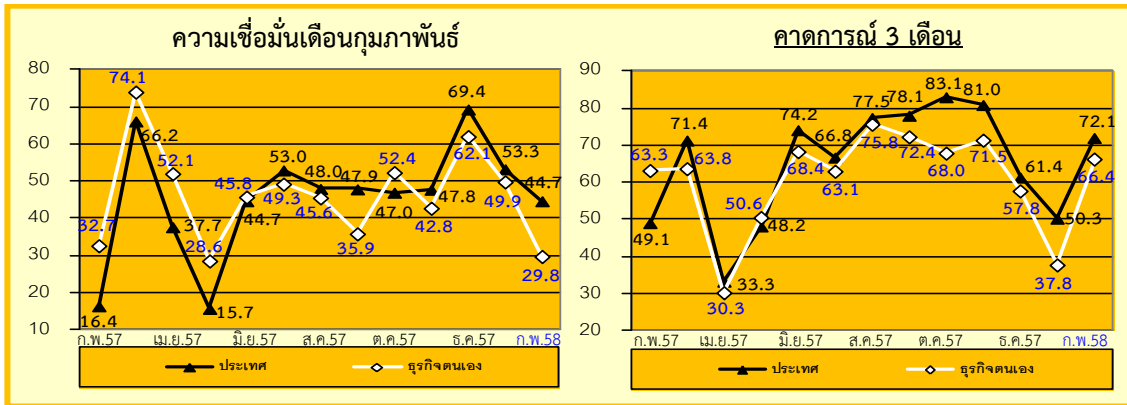
สำหรับค่าดัชนีความเชื่อมั่นจำแนกตามองค์ประกอบธุรกิจคาดการณ์ 3 เดือนข้างหน้า ค่าดัชนีแต่ละองค์ประกอบต่างๆ ข้างต้นอยู่ที่ระดับ 65.9 54.0 45.6 50.9 และ 65.7 ตามลำดับ จากค่าดัชนีความเชื่อมั่นจำแนกตามองค์ประกอบธุรกิจคาดการณ์ 3 เดือนข้างหน้าค่าดัชนีส่วนใหญ่ปรับตัวในทิศทางที่เพิ่มขึ้น มีเพียงดัชนีด้านการลงทุนและการจ้างงานที่ลดลง เมื่อเทียบกับเดือนที่ผ่านมา

พิจารณาในแต่ละองค์ประกอบในปัจจุบัน ค่าดัชนีส่วนใหญ่ปรับตัวในทิศทางที่ลดลง และค่าดัชนีส่วนใหญ่ยังคงอยู่ในระดับสูงกว่าค่าฐานที่ 50 มีเพียงดัชนีการลงทุนและการจ้างงานเท่านั้นที่ค่าสูงกว่าค่าฐานที่ 50 สำหรับดัชนีคาดการณ์ปรับตัวในทิศทางที่ลดลง และค่าดัชนีความเชื่อมั่นส่วนใหญ่ยังคงอยู่ในระดับต่ำกว่าค่าฐานที่ 50 จะมีเพียงองค์ประกอบด้านการลงทุนและการจ้างงานเท่านั้นที่ค่าดัชนีความเชื่อมั่นอยู่ในระดับที่สูงกว่าค่าฐานที่ 50

สำหรับความเชื่อมั่นในองค์ประกอบด้านราคาขายสินค้า ค่าดัชนีความเชื่อมั่นทั้งในปัจจุบันและคาดการณ์อยู่ในระดับลดลงเล็กน้อย ความเชื่อมั่นในองค์ประกอบด้านสินค้าคงเหลือ ค่าดัชนีความเชื่อมั่นทั้งในปัจจุบันและคาดการณ์ปรับตัวลดลง ความเชื่อมั่นด้านความสามารถในการแข่งขันของกิจการ ค่าดัชนีความเชื่อมั่นทั้งในปัจจุบันและคาดการณ์ปรับตัวเพิ่มขึ้น ความเชื่อมั่นด้านเงินทุนหมุนเวียนของกิจการ ค่าดัชนีความเชื่อมั่นในปัจจุบันลดลงมาก ขณะที่คาดการณ์ปรับตัวเพิ่มขึ้นมาก ความเชื่อมั่นด้านระยะเวลาเครดิตที่ได้รับจาก Supplier ค่าดัชนีความเชื่อมั่นทั้งในปัจจุบันและคาดการณ์อยู่ในระดับลดลง เมื่อเทียบกับค่าดัชนีในเดือนที่ผ่านมา

ดัชนีความเชื่อมั่นผู้ประกอบการภาคการค้าและบริการ เดือนกุมภาพันธ์ 2558

ดัชนีความเชื่อมั่นภาคการค้าและบริการต่อภาวะเศรษฐกิจประเทศและธุรกิจตนเองของ SMEs



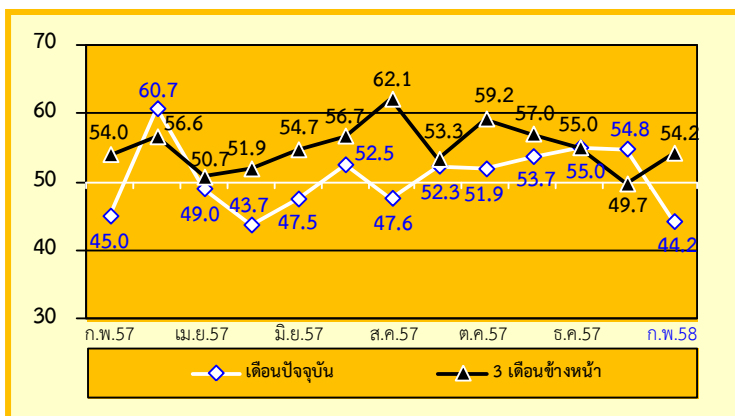
เมื่อพิจารณาดัชนีความเชื่อมั่นของผู้ประกอบการ SMEs ภาคการค้าและบริการทั้งต่อภาวะเศรษฐกิจของประเทศและต่อธุรกิจตนเองในเดือนปัจจุบันปรับตัวลดลงจากระดับ 53.3 และ 49.9 มาอยู่ที่ระดับ 44.7 และ 29.8 ในเดือนก่อนตามลำดับ สำหรับค่าดัชนีคาดการณ์ 3 เดือนข้างหน้าดัชนีความเชื่อมั่นทั้งต่อภาวะเศรษฐกิจของประเทศและต่อธุรกิจตนเองปรับตัวเพิ่มขึ้นจากระดับ 50.3 และ 37.8 มาอยู่ที่ระดับ 72.1 และ 66.4 ตามลำดับ

ดัชนีความเชื่อมั่นผู้ประกอบการภาคการค้าและบริการ เดือนกุมภาพันธ์ 2558

ภาคการค้าส่ง สิ้นค้าเกษตร เป็นสาขาที่ปรับตัวลดลงในภาคค้าส่ง

กิจการค้าส่ง **สิ้นค้าเกษตร** ถือเป็นภาคธุรกิจที่ค่าดัชนีความเชื่อมั่นในปัจจุบันปรับตัวลดลง ส่วนคาดการณ์ 3 เดือนข้างหน้าปรับตัวเพิ่มขึ้น โดยค่าดัชนีความเชื่อมั่นในปัจจุบันปรับตัวลดลงมากที่สุดในกลุ่มกิจการภาคการค้าส่ง เนื่องจากภาวะเศรษฐกิจภาคการเกษตรที่ชะลอตัวลงทั้งในส่วนของระดับราคาสินค้าเกษตรสำคัญยังคงตกต่ำต่อเนื่อง โดยดัชนีราคาสินค้าเกษตรสำคัญปรับตัวลดลงต่อเนื่องเป็นเดือนที่ 13 นับตั้งแต่เดือนกุมภาพันธ์ 2557 โดยดัชนีราคาสินค้าเกษตรในเดือนกุมภาพันธ์ 2558 อยู่ที่ระดับ 139.66 ลดลงร้อยละ 2.46 เมื่อเทียบกับช่วงเดียวกันของปีที่ผ่านมา ผนวกกับปริมาณผลผลิตที่ออกสู่ตลาดในเดือนกุมภาพันธ์ 2558 ปรับตัวลดลง โดยดัชนีผลิตสิ้นค้าเกษตรในเดือนกุมภาพันธ์ 2558 อยู่ที่ระดับ 127.81 ลดลงร้อยละ 4.90 เมื่อเทียบกับช่วงเดียวกันของปีที่ผ่านมา และลดลงร้อยละ 1.16 เมื่อเทียบกับเดือนก่อนหน้า โดยเป็นการปรับตัวลดลงของปริมาณผลผลิตในแทบทุกกลุ่มสินค้าเมื่อเทียบกับเดือนก่อนหน้า ส่งผลให้รายได้ของเกษตรกรปรับตัวลดลงต่อเนื่อง นอกจากนี้สถานการณ์ด้านการบริโภคภายในประเทศยังอยู่ในภาวะซึมตัวอย่างต่อเนื่องรวมถึงสถานการณ์ด้านการส่งออกสินค้าเกษตรและอุตสาหกรรมเกษตรในเดือนกุมภาพันธ์ปรับตัวลดลงร้อยละ 12.5 ปรับตัวลดลงต่อเนื่องจากเดือนมกราคมที่การส่งออกสินค้าในกลุ่มนี้ปรับตัวลดลงถึงร้อยละ 13.0 ซึ่งปัจจัยดังกล่าวส่งผลให้ค่าดัชนีความเชื่อมั่นในปัจจุบันของผู้ประกอบการ SMEs กิจการค้าส่งสิ้นค้าเกษตรในเดือนนี้ปรับตัวในทิศทางที่ลดลง ในขณะที่สาเหตุที่ทำให้ค่าดัชนีความเชื่อมั่นคาดการณ์ 3 เดือนข้างหน้าปรับตัวในทิศทางที่เพิ่มขึ้นเนื่องจากในช่วงเวลาดังกล่าวจะเข้าสู่ช่วงเทศกาลสงกรานต์สถานการณ์ด้านการใช้จ่ายใช้สอยน่าจะมีความคึกคักเพิ่มมากขึ้น ซึ่งน่าจะมีส่วนช่วยให้สถานการณ์ด้านการจำหน่ายสินค้าเกษตรในช่วงเวลาดังกล่าวมีความคึกคักเพิ่มขึ้นเช่นกัน ซึ่งปัจจัยดังกล่าวส่งผลให้ค่าดัชนีความเชื่อมั่นคาดการณ์ 3 เดือนข้างหน้าของผู้ประกอบการ SMEs กิจการค้าส่งสิ้นค้าเกษตรในเดือนนี้ปรับตัวในทิศทางที่เพิ่มขึ้น

ภาพที่ 1 ค่าดัชนีความเชื่อมั่นของผู้ประกอบการ SMEs ภาคการค้าส่ง สิ้นค้าเกษตร



ดัชนีความเชื่อมั่นผู้ประกอบการ SMEs ภาคค้าส่งสิ้นค้าเกษตร ค่าดัชนีความเชื่อมั่นในปัจจุบันอยู่ที่ระดับ 44.2 ปรับตัวลดลงจาก 54.8 ในเดือนก่อน เป็นผลมาจากการปรับตัวลดลงขององค์ประกอบด้านยอดขาย การลงทุนและกำไร สำหรับค่าดัชนีความเชื่อมั่นคาดการณ์ 3 เดือนข้างหน้าค่าดัชนีความเชื่อมั่นปรับตัวเพิ่มขึ้นอยู่ที่ระดับ 54.2 เมื่อเทียบกับเดือนก่อน

สำหรับองค์ประกอบที่ผู้ประกอบการ SMEs ภาคค้าส่งสิ้นค้าเกษตร มีความกังวลในระดับสูง ได้แก่ ความเชื่อมั่นในองค์ประกอบด้านยอดขายและกำไรในปัจจุบัน และองค์ประกอบด้านต้นทุนทั้งในปัจจุบันและคาดการณ์ 3 เดือนข้างหน้า โดยค่าดัชนีความเชื่อมั่นในองค์ประกอบด้านยอดขายและกำไรในปัจจุบันอยู่ที่ระดับ 37.7 และ 35.8 ตามลำดับ ขณะที่ความเชื่อมั่นในองค์ประกอบด้านต้นทุนทั้งในปัจจุบันและคาดการณ์ 3 เดือนข้างหน้าอยู่ที่ระดับ 48.1 และ 46.1 ตามลำดับ ซึ่งค่าดัชนีความเชื่อมั่นในองค์ประกอบดังกล่าวอยู่ในระดับที่ต่ำเมื่อเทียบกับดัชนีความเชื่อมั่นในองค์ประกอบอื่นๆ และค่าดัชนีอยู่ในระดับที่ต่ำกว่า 50 ค่อนข้างมาก แสดงให้เห็นว่าผู้ประกอบการมีความเชื่อมั่นในองค์ประกอบดังกล่าวในระดับที่ไม่ดีนัก

ดัชนีความเชื่อมั่นผู้ประกอบการภาคการค้าและบริการ เดือนกุมภาพันธ์ 2558

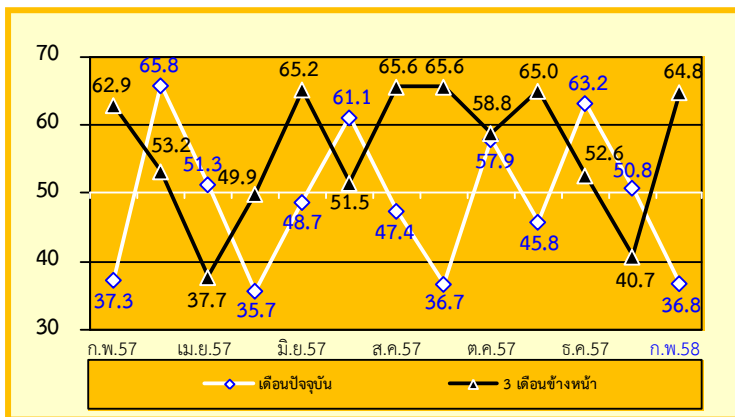
สำหรับปัจจัยที่ส่งผลกระทบต่อ SMEs ภาคค้าส่งสินค้าเกษตร โดยพิจารณาระดับคะแนนเฉลี่ยในแต่ละปัจจัยที่ส่งผลกระทบพบว่าปัจจัยที่ส่งผลกระทบในด้านลบต่อกิจการอย่างชัดเจนทั้งในปัจจุบันและคาดการณ์ 3 เดือนข้างหน้า ได้แก่ ผลกระทบจากการแข่งขันในตลาด รองลงมาได้แก่ ผลกระทบจากภาวะเศรษฐกิจของประเทศและอำนาจซื้อของประชาชน ผลกระทบจากระดับราคาวัตถุดิบ/น้ำมันและค่าขนส่ง และผลกระทบจากการหดตัวของความต้องการสินค้าและบริการ ในส่วนของมาตรการกระตุ้นเศรษฐกิจของภาครัฐผู้ประกอบการมองว่าส่งผลกระทบด้านบวกต่อกิจการในระดับที่ไม่มากนักและส่งผลกระทบต่อกิจการในระดับที่เพิ่มขึ้นเมื่อเทียบกับเดือนที่ผ่านมา ในส่วนของผลกระทบจากการแข็งค่าและความผันผวนของค่าเงินบาท และผลกระทบจากสถานการณ์ภัยแล้งต่อกิจการผู้ประกอบการมองว่าส่งผลกระทบต่อกิจการในระดับที่ไม่มากนักและส่งผลกระทบต่อกิจการในระดับเพิ่มขึ้นเมื่อเทียบกับเดือนที่ผ่านมา

ดัชนีความเชื่อมั่นผู้ประกอบการภาคการค้าและบริการ เดือนกุมภาพันธ์ 2558

ภาคค้าปลีก สถาบันบริการน้ำมัน เป็นสาขาที่ปรับตัวลดลงในภาคการค้าปลีก

กิจการค้าปลีกน้ำมัน ค่าดัชนีความเชื่อมั่นในปัจจุบันปรับตัวลดลง ขณะที่คาดการณ์ 3 เดือนข้างหน้าปรับตัวในทิศทางที่เพิ่มขึ้น เมื่อเทียบกับค่าดัชนีความเชื่อมั่นในเดือนที่ผ่านมา เนื่องจากเพิ่งผ่านพ้นช่วงเทศกาลปีใหม่สถานการณ์ด้านการขนส่งอาจจะชะลอตัวลงหลังจากมีการเร่งการขนส่งไปมากในช่วงเทศกาลที่ผ่านมา ส่งผลให้สถานการณ์ด้านการบริโภคน้ำมันน่าจะจะไม่คึกคักมากนักเนื่องจากประชาชนมีการเร่งการบริโภคน้ำมันไปมากแล้วในช่วงเทศกาล สอดคล้องกับปริมาณการจำหน่ายน้ำมันในเดือนกุมภาพันธ์ทั้งในส่วนของเบนซิน 95 แกสโซฮอล์ 91 แกสโซฮอล์ 95 E20 E85 และดีเซล ปรับตัวลดลงร้อยละ 5.2 6.7 5.7 8.9 13.6 และ 7.3 เมื่อเทียบกับเดือนก่อนหน้า กอปรกับการที่ระดับราคาน้ำมันทุกประเภทในช่วงปลายเดือนกุมภาพันธ์ปรับตัวในทิศทางที่เพิ่มขึ้น โดยเบนซิน 95 และดีเซล ปรับตัวเพิ่มขึ้น 2.30 บาทต่อลิตร แกสโซฮอล์ 91 แกสโซฮอล์ 95 และE20 ปรับตัวเพิ่มขึ้น 2.80 บาทต่อลิตร และน้ำมัน E85 ปรับตัวเพิ่มขึ้น 1.80 บาทต่อลิตร ซึ่งถือเป็นการปรับตัวเพิ่มขึ้นของระดับราคาน้ำมันภายหลังระดับราคาน้ำมันมีการปรับตัวลดลงอย่างต่อเนื่องในช่วงหลายเดือนที่ผ่านมาถือเป็นปัจจัยซ้ำเติมการบริโภคน้ำมันให้ชะลอตัวลงไปอีก รวมถึงสถานการณ์เศรษฐกิจของประเทศที่ยังคงซบเซาอย่างต่อเนื่องและฟื้นตัวช้ากว่าที่หลายฝ่ายคาดการณ์ส่งผลให้สำนักเศรษฐกิจหลายสำนักออกมาปรับประมาณการณ์การขยายตัวทางเศรษฐกิจของไทยในปี 2558 ในทิศทางที่ลดลงจากที่เคยคาดการณ์ไว้ก่อนหน้านี้ส่งผลกระทบต่อจิตวิทยาต่อผู้ประกอบการที่มีต่อเศรษฐกิจไทย ปัจจัยดังกล่าวส่งผลให้ค่าดัชนีความเชื่อมั่นในปัจจุบันในเดือนนี้ปรับตัวในทิศทางที่ลดลง ในขณะที่สาเหตุที่ทำให้ค่าดัชนีความเชื่อมั่นคาดการณ์ 3 เดือนข้างหน้าปรับตัวในทิศทางที่เพิ่มขึ้นเนื่องจากจะเข้าสู่เทศกาลสงกรานต์ซึ่งถือเป็นเทศกาลสำคัญของไทยและถือเป็นเทศกาลที่ประชาชนจะมีการเดินทางท่องเที่ยวและเดินทางภูมิลำเนาเป็นจำนวนมาก ส่งผลให้ผู้ประกอบการคาดว่าสถานการณ์ด้านการบริโภคน้ำมันน่าจะกลับมาคึกคักเพิ่มขึ้นในช่วงดังกล่าว ซึ่งปัจจัยดังกล่าวส่งผลให้ค่าดัชนีความเชื่อมั่นคาดการณ์ 3 เดือนข้างหน้าของผู้ประกอบการกิจการค้าปลีกน้ำมันในเดือนนี้ปรับตัวในทิศทางที่เพิ่มขึ้น

ภาพที่ 2 ดัชนีความเชื่อมั่นของผู้ประกอบการ SMEs ภาคค้าปลีก สถาบันบริการน้ำมัน



ดัชนีความเชื่อมั่นผู้ประกอบการ SMEs ภาคการค้าปลีก สถาบันบริการน้ำมัน ค่าดัชนีในปัจจุบันอยู่ที่ระดับ 36.8 ปรับตัวลดลงจากระดับ 50.8 ในเดือนก่อน เป็นผลมาจากการปรับตัวลดลงขององค์ประกอบด้านยอดจำหน่าย การลงทุนและกำไร ขณะที่คาดการณ์ 3 เดือนข้างหน้า ดัชนีปรับตัวเพิ่มขึ้น อยู่ที่ระดับ 64.8 จากระดับ 40.7 เมื่อเทียบกับเดือนที่ผ่านมา

สำหรับองค์ประกอบที่ผู้ประกอบการ SMEs ภาคการค้าปลีก สถาบันบริการน้ำมัน มีความกังวลในระดับสูงในเดือนนี้ ได้แก่ ความเชื่อมั่นในองค์ประกอบด้านยอดจำหน่ายและกำไรในปัจจุบัน และองค์ประกอบด้านต้นทุนทั้งในปัจจุบันและคาดการณ์ 3 เดือนข้างหน้า โดยค่าดัชนีความเชื่อมั่นในองค์ประกอบด้านยอดจำหน่ายและกำไรในปัจจุบันอยู่ที่ระดับ 17.1 และ 16.2 ตามลำดับ ขณะที่ความเชื่อมั่นในองค์ประกอบด้านต้นทุนทั้งในปัจจุบันและคาดการณ์ 3 เดือนข้างหน้าอยู่ที่ระดับ 48.2 และ 46.4 ตามลำดับ ซึ่งค่าดัชนี

ดัชนีความเชื่อมั่นผู้ประกอบการภาคการค้าและบริการ เดือนกุมภาพันธ์ 2558

ความเชื่อมั่นในองค์ประกอบดังกล่าวอยู่ในระดับที่ต่ำเมื่อเทียบกับดัชนีความเชื่อมั่นในองค์ประกอบอื่นๆ และค่าดัชนีอยู่ในระดับที่ต่ำกว่า 50 แสดงให้เห็นว่าผู้ประกอบการมีความกังวลในองค์ประกอบดังกล่าวในระดับสูง

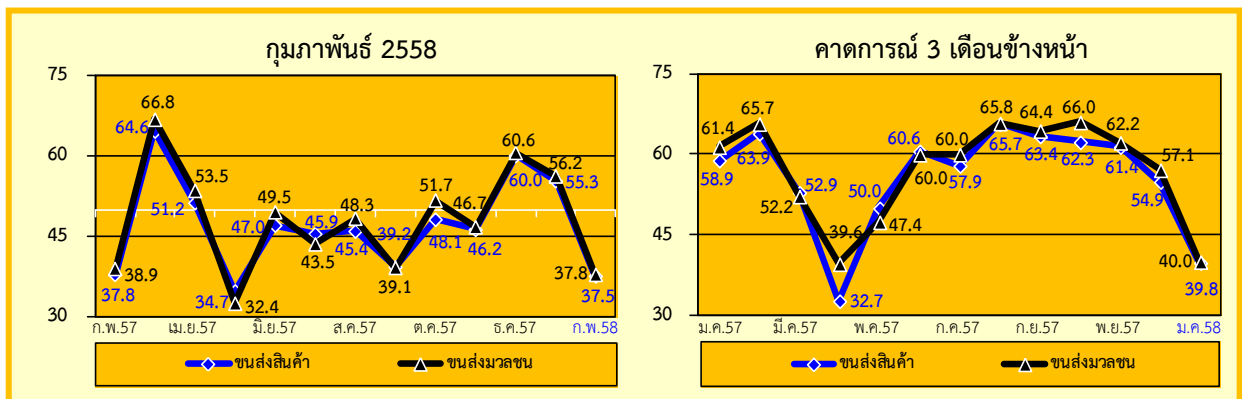
สำหรับปัจจัยที่ส่งผลกระทบต่อ SMEs ภาคค้าปลีก สถานีบริการน้ำมัน โดยพิจารณาระดับคะแนนเฉลี่ยในแต่ละปัจจัยที่ส่งผลกระทบ พบว่าปัจจัยที่ส่งผลกระทบต่อกิจการอย่างชัดเจนทั้งในปัจจุบันและคาดการณ์ 3 เดือนข้างหน้า ได้แก่ ผลกระทบจากการแข่งขันในตลาด รองลงมาได้แก่ ผลกระทบจากการหดตัวของความต้องการสินค้าและบริการ ผลกระทบจากภาวะเศรษฐกิจของประเทศและอำนาจซื้อของประชาชน และผลกระทบจากระดับราคาวัตถุดิบ/น้ำมันและค่าขนส่ง ในส่วนของมาตรการกระตุ้นเศรษฐกิจของภาครัฐผู้ประกอบการมองว่าส่งผลกระทบด้านบวกต่อกิจการในระดับที่ไม่มากนักและส่งผลกระทบต่อกิจการในระดับที่ใกล้เคียงกับเดือนที่ผ่านมา ในส่วนของผลกระทบจากการแข็งค่าและความผันผวนของค่าเงินบาทผู้ประกอบการมองว่าส่งผลกระทบต่อกิจการในระดับที่ไม่มากนักและส่งผลกระทบต่อกิจการในระดับเพิ่มขึ้นเมื่อเทียบกับเดือนที่ผ่านมา และในส่วนของผลกระทบจากสถานการณ์ภัยแล้งต่อกิจการผู้ประกอบการมองว่าส่งผลกระทบต่อกิจการในระดับที่ไม่มากนักแต่ส่งผลกระทบต่อกิจการในระดับที่ใกล้เคียงกับเดือนที่ผ่านมา

ดัชนีความเชื่อมั่นผู้ประกอบการภาคการค้าและบริการ เดือนกุมภาพันธ์ 2558

ภาคบริการ การขนส่ง เป็นสาขาที่ปรับตัวลดลงในภาคบริการ

ภาคบริการ การขนส่ง มีค่าดัชนีทั้งในปัจจุบันและคาดการณ์ 3 เดือนข้างหน้าปรับตัวในทิศทางที่ลดลงทั้งขนส่งสินค้าและขนส่ง เนื่องจากเพิ่งผ่านพ้นช่วงเทศกาลปีใหม่ส่งผลให้กิจกรรมภาคการขนส่งทั้งในส่วนของการขนส่งสินค้าและขนส่งมวลขนอาจจะชะลอตัวลงบ้างเมื่อเทียบกับช่วงเทศกาลที่ผ่านมา ผนวกกับการที่เศรษฐกิจของประเทศในภาพรวมที่ฟื้นตัวช้ากว่าที่หลายฝ่ายคาดการณ์ไว้ ประชาชนยังมีความระมัดระวังด้านการใช้จ่ายอย่างต่อเนื่องส่งผลต่อสถานการณ์ด้านการบริโภคที่ยังคงซบเซา ส่งผลให้กิจกรรมทางเศรษฐกิจด้านการขนส่งชะลอตัวตามไปด้วยพิจารณาจากดัชนีความเชื่อมั่นในองค์ประกอบด้านยอดขายและกำไรในปัจจุบันที่ค่าดัชนีความเชื่อมั่นปรับตัวในทิศทางที่ลดลงอย่างมาก กอปรกับการที่ระดับราคาขายปลีกน้ำมันทุกประเภทในช่วงปลายเดือนกุมภาพันธ์ปรับตัวเพิ่มขึ้น โดยเบนซิน 95 และดีเซล ปรับตัวเพิ่มขึ้น 2.30 บาทต่อลิตร แกสโซฮอล์ 91 แกสโซฮอล์ 95 และE20 ปรับตัวเพิ่มขึ้น 2.80 บาทต่อลิตร และน้ำมัน E85 ปรับตัวเพิ่มขึ้น 1.80 บาทต่อลิตร ซึ่งถือเป็นการปรับตัวเพิ่มขึ้นของระดับราคาน้ำมันภายหลังระดับราคาน้ำมันมีการปรับตัวลดลงอย่างต่อเนื่องในช่วงหลายเดือนที่ผ่านมา ส่งผลกระทบต่อต้นทุนของผู้ประกอบการและค่าครองชีพของประชาชนโดยตรง ปัจจัยดังกล่าวส่งผลให้ค่าดัชนีความเชื่อมั่นในปัจจุบันในเดือนนี้ปรับตัวในทิศทางที่ลดลง ในขณะที่สาเหตุที่ทำให้ค่าดัชนีความเชื่อมั่นคาดการณ์ 3 เดือนข้างหน้าของกิจการทั้ง 2 ประเภทปรับตัวในทิศทางที่เพิ่มขึ้นเนื่องจากจะเข้าสู่เทศกาลสงกรานต์ซึ่งถือเป็นเทศกาลสำคัญของไทยและถือเป็นเทศกาลที่ประชาชนจะมีการเดินทางท่องเที่ยวและเดินทางภูมิลำเนาเป็นจำนวนมาก ส่งผลให้สถานการณ์ด้านการขนส่งทั้งในส่วนของการบริการขนส่งสินค้าและขนส่งมวลขนในช่วงเวลาดังกล่าวจะมีความคึกคักเพิ่มขึ้นมาก ซึ่งปัจจัยดังกล่าวส่งผลให้ค่าดัชนีความเชื่อมั่นคาดการณ์ 3 เดือนข้างหน้าของผู้ประกอบการ SMEs กิจการบริการขนส่งสินค้าและขนส่งมวลขนในเดือนนี้ปรับตัวในทิศทางที่เพิ่มขึ้น

ภาพที่ 3 ค่าดัชนีความเชื่อมั่นของผู้ประกอบการ SMEs ภาคบริการ ด้านการขนส่ง



ดัชนีความเชื่อมั่นผู้ประกอบการ SMEs ภาคบริการขนส่งสินค้า ค่าดัชนีในปัจจุบันอยู่ที่ระดับ 37.5 ปรับตัวลดลงจาก 55.3 ในเดือนก่อน เป็นผลมาจากการปรับตัวลดลงจากองค์ประกอบด้านกำไร การลงทุน ต้นทุนและยอดขายเป็นหลัก ส่วนภาคบริการขนส่งมวลขน ค่าดัชนีในปัจจุบันอยู่ที่ระดับ 37.8 ปรับตัวลดลงจาก 56.2 เป็นผลมาจากการปรับตัวลดลงขององค์ประกอบด้านกำไรและยอดขาย เมื่อเทียบกับเดือนที่ผ่านมา

สำหรับองค์ประกอบที่ผู้ประกอบการกิจการบริการขนส่งสินค้า ผู้ประกอบการจะมีความกังวลองค์ประกอบด้านยอดขายและกำไรในปัจจุบัน และองค์ประกอบด้านต้นทุนทั้งในปัจจุบันและคาดการณ์ 3 เดือนข้างหน้า โดยค่าดัชนีความเชื่อมั่นในองค์ประกอบด้านยอดขายและกำไรในปัจจุบันอยู่ที่ระดับ 18.8 และ 19.6 ตามลำดับ ขณะที่ความเชื่อมั่นในองค์ประกอบด้านต้นทุนทั้งในปัจจุบันและคาดการณ์ 3 เดือนข้างหน้าอยู่ที่ระดับ 46.4 และ 45.5 ตามลำดับ ในขณะที่ผู้ประกอบการบริการขนส่งมวลขน มีความกังวลในองค์ประกอบด้านยอดขายและกำไรในปัจจุบันเป็นหลัก โดยค่าดัชนีความเชื่อมั่นในองค์ประกอบด้าน

ดัชนีความเชื่อมั่นผู้ประกอบการภาคการค้าและบริการ เดือนกุมภาพันธ์ 2558

ยอดจำหน่ายและกำไรในปัจจุบันอยู่ที่ระดับที่เท่ากันที่ 19.4 ซึ่งค่าดัชนีความเชื่อมั่นในองค์ประกอบดังกล่าวอยู่ในระดับต่ำเมื่อเทียบกับความเชื่อมั่นในองค์ประกอบอื่นๆ และค่าดัชนีอยู่ในระดับที่ต่ำกว่า 50 แสดงให้เห็นว่าผู้ประกอบการกิจการบริการขนส่งสินค้าและบริการขนส่งมวลขนมีความกังวลต่อองค์ประกอบดังกล่าวในระดับสูง

สำหรับปัจจัยที่ส่งผลกระทบต่อ SMEs ของกิจการบริการขนส่งสินค้า และบริการขนส่งมวลขน โดยพิจารณาระดับคะแนนเฉลี่ยในแต่ละปัจจัยที่ส่งผลกระทบ พบว่าปัจจัยที่ส่งผลกระทบต่อกิจการอย่างชัดเจนทั้งในส่วนของบริการขนส่งสินค้า และบริการขนส่งมวลขนทั้งในปัจจุบันและคาดการณ์ 3 เดือนข้างหน้าในเดือนนี้มีลักษณะที่ใกล้เคียงกัน โดยปัจจัยที่ส่งผลกระทบต่อกิจการในระดับสูงที่สุด ได้แก่ ผลกระทบจากการแข่งขันในตลาด รองลงมาได้แก่ ผลกระทบจากการหดตัวของความต้องการสินค้าและบริการ ผลกระทบจากภาวะเศรษฐกิจของประเทศและอำนาจซื้อของประชาชน และผลกระทบจากระดับราคาวัตถุดิบ/น้ำมันและค่าขนส่ง ในส่วนของมาตรการกระตุ้นเศรษฐกิจของภาครัฐผู้ประกอบการมองว่าส่งผลกระทบด้านบวกต่อกิจการในระดับที่ไม่มากนักและส่งผลกระทบต่อกิจการในระดับที่ใกล้เคียงกับเดือนที่ผ่านมา ในส่วนของผลกระทบจากการแข็งค่าและความผันผวนของค่าเงินบาท ผู้ประกอบการมองว่าส่งผลกระทบต่อกิจการในระดับที่ไม่มากนักและส่งผลกระทบต่อกิจการในระดับที่เพิ่มขึ้นเมื่อเทียบกับเดือนที่ผ่านมา และในส่วนของผลกระทบจากสถานการณ์ภัยแล้งต่อกิจการผู้ประกอบการมองว่าส่งผลกระทบต่อกิจการในระดับที่ไม่มากนักและส่งผลกระทบต่อกิจการในระดับที่ใกล้เคียงกับเดือนที่ผ่านมา

ดัชนีความเชื่อมั่นผู้ประกอบการภาคการค้าและบริการ เดือนกุมภาพันธ์ 2558

ภาคผนวก

ดัชนีความเชื่อมั่น TSSI ของวิสาหกิจขนาดกลางและขนาดย่อมต่อการประกอบธุรกิจ: ธุรกิจรายสาขา

ตารางที่ 2 แสดงค่าดัชนีความเชื่อมั่นผู้ประกอบการวิสาหกิจขนาดกลางและขนาดย่อม รายสาขา (เดือน ก.พ. 57 – ก.พ. 58)

ดัชนี สาขาธุรกิจ	ก.พ.57		มี.ค.57		เม.ย.57		พ.ค.57		มิ.ย.57		ก.ค.57		ส.ค.57		ก.ย.57		ต.ค.57		พ.ย.57		ธ.ค.57		ม.ค.58		ก.พ.58	
	C	F3	C	F3	C	F3	C	F3	C	F3	C	F3	C	F3	C	F3	C	F3	C	F3	C	F3	C	F3	C	F3
1.ภาคการค้าส่ง	43.2	52.0	60.5	58.6	45.8	45.8	42.0	50.8	46.7	53.6	52.5	56.7	46.2	59.8	47.2	55.4	49.0	58.6	47.7	57.1	49.1	54.2	49.3	50.4	42.8	52.1
1.1 สินค้าเกษตร	45.0	54.0	60.7	56.6	49.0	50.7	43.7	51.9	47.5	54.7	48.8	57.6	47.6	62.1	52.3	53.3	51.9	59.2	53.7	57.0	55.0	55.0	54.8	49.7	44.2	54.2
1.2 สินค้าอุปโภค/ บริโภค	43.3	54.4	60.3	58.9	49.9	43.0	40.2	48.8	47.1	52.6	45.5	56.0	44.6	60.4	44.0	57.7	46.4	59.8	42.7	58.5	50.2	52.7	48.5	49.0	42.3	51.8
1.3 วัสดุก่อสร้าง	41.3	47.6	60.8	59.9	38.8	45.1	42.9	52.6	45.5	53.8	49.1	54.4	46.7	57.3	46.5	54.6	49.1	56.9	46.7	55.8	41.0	54.9	44.1	52.7	41.9	50.1
2.ภาคการค้าปลีก	41.8	55.5	60.6	55.4	50.0	41.1	39.1	49.6	46.5	58.2	52.3	51.1	45.5	60.5	41.3	60.4	48.7	59.1	44.1	59.9	54.2	52.5	47.6	43.0	38.5	57.8
2.1 รถยนต์ รถจักรยานยนต์	42.9	48.3	62.4	56.5	43.2	45.9	37.2	48.6	44.3	55.2	44.1	58.7	42.1	60.0	42.2	62.0	41.3	62.4	41.3	60.8	50.0	52.9	45.8	43.3	37.4	50.4
2.2 ร้านค้าปลีก (สมัยใหม่)	43.1	59.9	58.5	54.2	56.9	39.4	40.8	50.2	48.6	60.7	43.9	55.8	47.7	61.3	44.5	60.2	51.9	60.4	44.6	59.5	60.2	52.7	49.5	42.4	38.4	62.9
2.3 ร้านค้าปลีก (ดั้งเดิม)	42.4	54.3	58.1	56.5	50.3	40.3	41.2	49.9	45.9	55.4	61.1	51.5	45.8	57.8	41.0	56.8	47.6	56.3	45.1	56.9	49.6	52.1	46.2	44.1	40.1	56.9
2.4 สถานีบริการน้ำมัน	37.3	62.9	65.8	53.2	51.3	37.7	35.7	49.9	48.7	65.2	44.7	54.2	47.4	65.6	36.7	65.6	57.9	58.8	45.8	65.0	63.2	52.6	50.8	40.7	36.8	64.8
3.ภาคบริการ	41.7	56.3	60.7	54.9	49.3	41.2	38.7	49.3	45.3	55.4	50.0	51.7	47.5	59.5	41.7	58.1	51.0	56.2	46.7	57.6	54.8	53.3	50.3	44.7	41.2	56.8
3.1 การก่อสร้าง	43.0	53.7	57.9	57.6	40.2	54.4	44.8	49.1	44.4	57.7	45.7	51.9	52.1	55.3	47.1	52.9	54.8	51.6	51.3	53.6	41.8	58.2	44.0	57.2	47.2	53.7
3.2 กิจกรรม อสังหาริมทรัพย์	47.5	48.6	56.0	53.8	47.8	45.8	44.3	49.7	46.5	51.2	43.0	56.2	48.1	55.2	46.6	53.2	45.1	54.4	46.5	52.2	52.2	52.2	48.0	47.0	46.1	51.5
3.3 บริการด้านสุขภาพ/ ความงาม	44.4	55.2	57.3	53.2	51.9	42.3	41.5	50.2	43.6	53.2	39.8	54.7	46.2	59.4	43.4	56.0	49.3	55.1	43.9	58.2	56.2	52.2	45.8	44.8	40.6	55.8
3.4 การท่องเที่ยว	38.1	61.5	63.5	53.8	49.1	37.4	33.9	48.6	44.2	60.4	43.0	52.0	45.9	62.4	39.8	60.0	53.6	56.6	49.8	60.2	59.9	53.5	54.0	43.3	41.5	60.4
3.5 สันทนาการ วัฒนธรรม การศึกษา	43.8	52.9	60.4	54.7	51.1	40.7	38.9	49.1	46.4	53.0	45.4	57.9	45.7	59.3	42.2	59.6	54.2	52.9	50.2	55.4	50.4	55.6	50.9	45.8	42.5	56.0
3.6 ด้านการขนส่ง (สินค้า)	37.8	63.9	64.6	52.9	51.2	34.0	34.7	50.7	47.0	60.6	43.5	60.0	45.9	65.7	39.2	63.4	48.1	62.3	46.2	61.4	60.0	54.9	55.3	39.8	37.5	61.3
3.7 ด้านการขนส่ง (มวลชน)	38.9	65.7	66.8	52.2	53.5	32.7	32.4	50.0	49.5	60.0	41.4	52.7	48.3	65.8	39.1	64.4	51.7	66.0	46.7	62.2	60.6	57.1	56.2	40.0	37.8	66.7
3.8 โรงแรม/เกสต์เฮาส์/ บังกะโล	40.3	53.2	62.6	57.4	49.1	39.6	35.7	47.4	44.1	50.3	50.0	54.3	44.9	57.8	39.0	57.0	47.0	58.8	44.1	56.4	56.7	49.3	52.3	41.0	40.5	53.1
3.9 ร้านอาหาร/ภัตตาคาร	39.7	59.5	60.1	56.0	51.9	38.8	39.1	49.6	44.3	57.5	52.5	56.7	50.7	59.3	38.5	60.5	57.1	51.9	44.3	61.4	58.0	50.6	49.2	43.0	36.7	59.0

** C = เดือนปัจจุบัน, F3 = คาดการณ์ 3 เดือนข้างหน้า

เมื่อพิจารณาค่าดัชนีความเชื่อมั่นแยกตามสาขา พบว่า สาขาธุรกิจแทบทุกภาคธุรกิจปรับตัวลดลง ยกเว้น สาขาการก่อสร้างที่ปรับตัวเพิ่มขึ้น โดยภาคการค้าส่งสาขาธุรกิจที่ปรับตัวลดลงสูง ได้แก่ ค่าส่งสินค้าเกษตร สินค้าอุปโภค/บริโภค ภาคการค้าปลีก สาขาที่ปรับตัวลดลง ได้แก่ ค่าปลีกสถานีบริการน้ำมัน ค่าปลีกสมัยใหม่ ภาคบริการสาขาธุรกิจปรับตัวลดลง ได้แก่ บริการด้านการขนส่ง การท่องเที่ยว ร้านอาหารและภัตตาคาร เป็นต้น

ดัชนีความเชื่อมั่นผู้ประกอบการภาคการค้าและบริการ เดือนกุมภาพันธ์ 2558

ปัจจัยต่าง ๆ ที่ส่งผลกระทบต่อกิจการเดือนกุมภาพันธ์ 2558

ตารางที่ 3 แสดงระดับคะแนนของปัจจัยต่างๆ ที่ส่งผลกระทบต่อกิจการ

ปัจจัยที่มีผลกระทบต่อกิจการ	ระดับคะแนนแสดงผลกระทบของปัจจัยต่างๆ (0 = ไม่มีผลกระทบ, 1 = น้อย, 2 = ปานกลาง, 3 = มาก)															
	ภาคการค้าส่ง			ภาคการค้าปลีก				ภาคการบริการ								
	1.1	1.2	1.3	2.1	2.2	2.3	2.4	3.1	3.2	3.3	3.4	3.5	3.6	3.7	3.8	3.9
* สาขาธุรกิจ																
1. ผลกระทบจากระดับราคาน้ำมันและค่าขนส่ง	2.03	1.72	1.75	1.63	1.34	1.61	1.50	1.54	1.18	0.97	1.40	0.96	1.69	1.37	1.57	1.25
2. ผลกระทบจากภาวะเศรษฐกิจในประเทศและอำนาจซื้อของประชาชน	2.42	2.46	2.56	2.32	2.23	2.48	2.16	2.23	2.39	2.18	2.19	2.23	2.24	2.37	2.40	2.00
3. ผลกระทบจากการแข่งขันในตลาด	2.53	2.74	2.79	2.84	2.85	2.75	2.94	2.95	2.89	2.82	2.96	2.83	2.96	2.80	2.87	2.97
4. ผลกระทบจากการหดตัวของความต้องการสินค้าและบริการ	1.96	2.48	2.29	2.45	2.40	2.36	2.56	1.95	2.42	2.34	2.49	2.38	2.67	2.34	2.66	2.50
5. ผลกระทบจากมาตรการปรับขึ้นค่าแรงขั้นต่ำ 300 บาท ต่อกิจการ	1.52	1.20	1.38	1.50	1.51	1.28	1.59	1.42	1.00	0.94	1.70	1.09	1.50	1.37	1.22	1.56
6. ผลกระทบจากมาตรการกระตุ้นเศรษฐกิจในด้านต่างๆ ของรัฐบาลต่อกิจการ	1.05	1.37	1.26	1.40	1.14	1.21	1.41	1.48	1.10	0.86	1.62	1.11	1.54	1.44	1.24	1.22
7. ผลกระทบจากการแข็งค่าและความผันผวนของค่าเงินบาท	0.61	0.88	0.85	0.82	0.24	0.55	0.74	0.58	0.37	0.34	0.79	0.38	0.74	0.72	0.43	0.33

- สาขาธุรกิจประเภทต่างๆ ดูได้จาก ตารางที่ 2

เมื่อพิจารณาปัจจัยต่าง ๆ ที่ส่งผลกระทบต่อผู้ประกอบการวิสาหกิจขนาดกลางและขนาดย่อมโดยรวมภาคการค้าและบริการ ทั้งในปัจจุบันและคาดการณ์ 3 เดือนข้างหน้าของเดือนกุมภาพันธ์ 2558 ผู้ประกอบการส่วนใหญ่มองว่าปัจจัยที่ส่งผลกระทบต่อกิจการในระดับสูงสุด ได้แก่ ผลกระทบจากการแข่งขันในตลาด รองลงมาได้แก่ ผลกระทบจากภาวะเศรษฐกิจของประเทศและอำนาจซื้อของประชาชน ผลกระทบจากการหดตัวของความต้องการสินค้าและบริการ และผลกระทบจากระดับราคาวัตถุดิบน้ำมันและค่าขนส่ง ในส่วนของมาตรการกระตุ้นเศรษฐกิจของภาครัฐผู้ประกอบการมองว่าส่งผลกระทบต่อกิจการในระดับที่ไม่มากนักและส่งผลกระทบต่อกิจการในระดับที่ใกล้เคียงกับเดือนที่ผ่านมา ในส่วนของผลกระทบจากการแข็งค่าและความผันผวนของค่าเงินบาท ผู้ประกอบการมองว่าส่งผลกระทบต่อกิจการในระดับที่ไม่มากนักและส่งผลกระทบต่อกิจการในระดับที่เพิ่มขึ้นเมื่อเทียบกับเดือนที่ผ่านมา และในส่วนของผลกระทบจากสถานการณ์ภัยแล้งต่อกิจการผู้ประกอบการมองว่าส่งผลกระทบต่อกิจการในระดับที่ไม่มากและส่งผลกระทบต่อกิจการในระดับที่ใกล้เคียงกับเดือนที่ผ่านมา